

<p>医師 外科</p> <p>新保 敏史 まだまだ未熟者ですが、南砺市の医療に貢献できるよう頑張りますのでよろしくお祈りいたします。</p>	<p>医師 外科</p> <p>山崎 豪孔 皆様に誠実に対応させていただきます。よろしくお祈りいたします。</p>	<p>医師 内科</p> <p>福田 晋平 外来、入退院を通して南砺市の皆様が健やかな日々の生活を送れる医療を提供していけるよう頑張ります。</p>	<p>医師 内科</p> <p>田村 義博 この地域の医療に早く馴染み、実践者の一人になりたいです。また、ひとりひとりの生活や価値観にも寄り添える医師を目指したいです。</p>
<p>医師 内科</p> <p>宇野 仁美 「自分の気持ちに正直に」をモットーに、成長の場を求め南砺に来ました。日々の積み重ねを大切に頑張ります。</p>	<p>初期研修医</p> <p>小嵐 優 社会人としてのモラル、規則を身に付け、医師として多くのことを吸収し、信頼できる医師になりたいです。</p>	<p>初期研修医</p> <p>吉野 裕貴 昨年、当院で1ヶ月間の実習を通して、この病院で働きたいと感じました。これからよろしくお祈りいたします。</p>	<p>看護師 診療看護科</p> <p>榎木 真亜弥 看護師として今まで経験したことがない部署でのスタートになります。一生懸命頑張りたいと思います。</p>
<p>看護師 2病棟</p> <p>湯浅 望美 たくさんのお話を吸収して、一生懸命頑張ります。</p>	<p>看護師 2病棟</p> <p>中川 佳恵 患者様に寄り添い、思いを傾聴受けながら、患者様が自分らしく生活できるよう支援していきたいです。</p>	<p>看護師 2病棟</p> <p>中川 瑛心 ご迷惑をおかけするとは思いますが、患者様やご家族の皆様のお力になれるよう頑張りたいです。</p>	<p>看護師 3病棟</p> <p>小西 沙也花 患者様やご家族の気持ちに寄り添える看護師になりたいです。そのためにも責任を持ち、笑顔で頑張ります。</p>
<p>看護師 3病棟</p> <p>南 奈那花 一生懸命頑張ります！</p>	<p>看護師 3病棟</p> <p>五十嵐 明日香 笑顔忘れず患者様やご家族の気持ちに寄り添った看護を提供していけるよう、頑張りたいです。</p>	<p>看護師 4病棟</p> <p>長谷川 絢音 患者様に寄り添うことのできる看護師になれるよう精一杯頑張ります！</p>	<p>看護師 4病棟</p> <p>齋藤 真央子 分からないことばかりですが、教えていただきながら一生懸命に頑張ります。</p>
<p>看護師 4病棟</p> <p>宮下 陽那 出会いや経験を大切に患者様やご家族の思いに寄り添った看護を目指し、努力します。</p>	<p>薬剤師</p> <p>三木 久美 病院を利用される皆様、職員の方々に必要とされる薬剤師を目指します。気軽に声をかけてください。</p>	<p>臨床工学士</p> <p>井口 智里 地域の皆様に信頼される病院の一員になれること大変嬉しく思います。少しでも早くお役に立てるよう努めます。</p>	<p>社会福祉士</p> <p>中田 春華 結婚・出産を機に南砺へ引っ越してきました。1日でも早く仕事を覚えると共に、土地勘を養うことも頑張ります。</p>
<p>事務 医事課</p> <p>桜野 高弘 (南砺市生涯学習スポーツ課より異動) 病院勤務は初めて戸惑うことばかりですが、早く戦力になれるよう頑張りたいと思います。</p>	<p>栄養士</p> <p>吉田 安子 (公立南砺中央病院より異動) 座右の銘は「子供叱るな来た道だもの、年寄り笑うな行く道だもの」です。心を平らにして仕事に励みます。</p>	<p>臨床検査技師</p> <p>柏原 早苗 (公立南砺中央病院より異動) 超音波（エコー）や心電図の検査で、医療を支える人材になれるよう知識と技術の向上に努めてまいります。</p>	<p>社会福祉士</p> <p>能森 絢子 (公立南砺中央病院より異動) 「Cool Head but Warm Heart」(冷静な頭脳と温かい心)</p>

病院だより 第72号 令和2年5月25日

ドクターカー始動!

4月6日からドクターカーの運用を開始しました。ドクターカーは、一般的には救急・救命センターに整備されるものですが、当院のドクターカーは、地域医療に密着して地域包括ケアを支えるためのドクターカーであり、「地域密着型ドクターカー」と呼んでいます。当院のドクターカーは患者さんを搬送する機能はありませんが、医師と看護師がいち早く傷病者に接触して救急医療を提供することが最も重要な点であります。すなわち、今まで、病院の中で行ってきた救急医療の最も重要な最初の部分を患者さんのところまで出向いて行うことにより、より質の高い救急医療体制を確立することが最大の目的になります。さらに、ドクターヘリと異なり、天候に左右されないで出動できることや医師と看護師が患者さんのそばまで行って診断、処置を行うことができるといった利点があります。また、在宅看取りを目的に自宅で療養中の患者さんの急変時対応も行っていく予定にしています。

これまでの経緯を簡単に述べさせていただきます。昨年5月9日に開催しました第1回運用準備委員会の後、当院の医師、看護師だけでなく、県西部消防指令センター職員、砺波地域消防組合職員、病院事務職員、それから富山県のドクターヘリの立ち上げにご尽力されました県厚生部の小倉参事などにご参加いただいたワーキングチームの会議を何度も開催し、実務的な準備、調整を行ってきました。そこで決定されました運用要領が3月の第2回運用準備委員会で承認されましたので、4月からの運用開始に至りました。この間、多くの方々に多大なるご支援、ご協力を賜りましたことを、この場をお借りしまして厚く御礼申し上げます。

運用開始後、平均で1日1件の出動を行っています。今後、住民の皆様のご理解とご協力を頂戴しながら、南砺市の救急・急性期医療から終末期医療まで、幅広く貢献し、新しい地域包括ケアの構築に重要な役割を果たせるよう、しっかりと育てていきたいと考えています。何卒宜しくお願いします。

南砺市民病院 病院長 清水 幸裕



令和2年度 南砺市民病院看護師特定行為開講式

日時：令和2年4月6日 会場：南砺市民病院 講堂



研修生

第2回南砺市民病院看護師特定行為研修開講式を挙行了しました。今年度は3人の研修生を迎え、新しい学びの出発となりました。

当院では、平成31年度より厚労省の認可を受け、南砺市民病院看護師特定行為指定機関となっています。当院で学べる特定行為区分は、「創傷管理関連」「栄養と水分に係る薬剤投与関連」の特定行為2区分です。

特定行為研修を修了した看護師は、看護を基盤に医学的知識・技術を身につけ、患者さんの安心に配慮しつつ特定行為を安全に実行することができます。看護師は普段から患者さんの思いに耳を傾けながらケアを行ってききましたが、そこに医学的知識が加わることで、包括的なアセスメントが行えるようになり、治療に関する不安など今まで以上に患者さんへ寄り添い支えることができます。

これからも毎年、特定行為看護師を育成し、地域の皆さまが安心して入院できるよう、質の高い看護を提供してまいります。



「特定行為」とは

診療の補助であり、看護師が医師の「手順書」に従って診療補助を行う際の、実践的な**“理解力”“思考力”**及び**“判断力”**並びに**“高度かつ専門的な知識及び技能”**が特に必要とされる**38行為**のことです。

「看護師特定行為研修」とは

看護師が医師の手順書により特定行為を行う場合に、特に必要とされる実践的な理解力、思考力及び判断力並びに高度かつ専門的な知識及び技能を習得する学習です。

共通科目 252時間

特定行為区分 「創傷管理関連」「栄養と水分に係る薬剤投与関連」2区分50時間（南砺市民病院の場合）

新型コロナウイルス感染予防対策のポイント

新型コロナウイルス感染症に備えて一人ひとりができる対策を知っておきましょう。

- ポイント1** ドアノブなど様々なものに触れることで、手にウイルスが付着します。調理の前後、食事前などこまめに手を洗いましょう。
- ポイント2** 咳やくしゃみの飛び散りを他の人にうつさないため、マスクを着用しましょう。
- ポイント3** 食事を3食欠かさず食べましょう。
- ポイント4** 毎食後と寝る前の歯磨きを行いましょう。（お口の中清潔にするため）
- ポイント5** 自宅でできる体操などの運動をしましょう。
- ポイント6** 密閉、密集、密接、を避けましょう。
- ポイント7** 不要な外出を避けましょう。

外出できないなど行動制限されている中で、日々ニュースにて色々な情報が流れます。正しく恐れて、一人ひとりが気をつけることが重要です。皆さんで乗り越えていきましょう！

最新機能のCT装置を更新しました



3月9日から稼働

従来型と比べた新しい装置の特徴としては…

腎機能低下のある患者様には、造影効果を落とさずに**造影剤の使用量を30～50%程度低減**することが可能になりました。

また、**画質向上**により微小血管像の描出や急性期の脊椎圧迫骨折の診断も可能になりました。

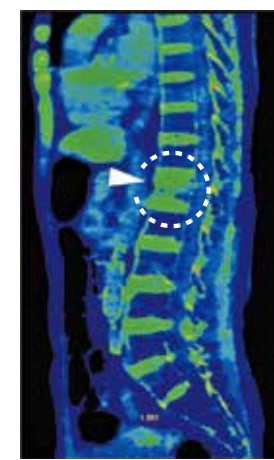
さらに、**撮影時間は体幹部で5秒程度に短縮**されました。



心臓冠動脈



術前動静脈



脊椎圧迫骨折
<水密度画像>



下肢動脈

当院からのお知らせ

新型コロナウイルス感染拡大防止のため、下記の取り組みを行っています。

- 現在、入院患者さんの安全を確保する観点から、当面の間、原則面会を禁止しています。
- 来院の皆様は玄関入り口にて体温測定を行っています。
- 人間ドック等の健康診断を中止しています。
- 現時点での緊急性のない内視鏡検査は中止・延期をしています。

※6月から画面を通して患者さんとお話ができるようテレビ電話システムを導入します。ご希望の方は事前に当院にお問い合わせください。

大変ご迷惑をおかけいたしますが、ご理解・ご協力をお願い申し上げます。

ご寄贈感謝します

この度、佐々木喜美子様（南砺市福光在住）から「患者さんのしずみがちな心、さみしい思いが少しでも癒やされ、明るい気持ちになれば」との思いを込めて、日本画「梅雨の頃」を寄贈していただきました。作品は東棟1階ロビーに展示してありますので、是非ご鑑賞ください。



「梅雨の頃」